

ICS 65.060.35
B 91
备案号: 40466—2013

JB

中华人民共和国机械行业标准

JB/T 11436—2013

JB/T 11436—2013

电子式水泵压力控制器

Electronic pressure control for water pump

中华人民共和国
机械行业标准
电子式水泵压力控制器
JB/T 11436—2013

*

机械工业出版社出版发行
北京市百万庄大街 22 号
邮政编码: 100037

*

210mm×297mm·1 印张·25 千字
2014 年 1 月第 1 版第 1 次印刷
定价: 18.00 元

*

书号: 15111·10810

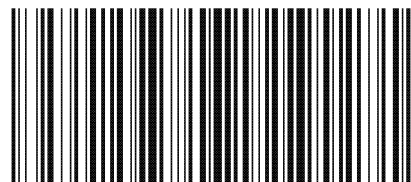
网址: <http://www.cmpbook.com>

编辑部电话: (010) 88379778

直销中心电话: (010) 88379693

封面无防伪标均为盗版

版权专有 侵权必究



JB/T 11436-2013

2013-04-25 发布

2013-09-01 实施

中华人民共和国工业和信息化部 发布

表 3 (续)

序号	检 验 项 目	不合格分类	出厂检验	型式检验	条款号
9	湿热试验	A	—	√	6.16
10	绝缘电阻	A	—	√	6.14.1
11	振动试验	A	—	√	6.11

注：凡需检验的项目用“√”作出标记，不需检验的项目用“—”作出标记。

表 4 第二组试样的试验项目及顺序

序号	检 验 项 目	不合格分类	出厂检验	型式检验	条款号
1	起动压力试验	B	√	√	6.2
2	最小工作流量试验	B	√	√	6.3
3	缺水保护功能试验	A	√	√	6.4
4	防护等级试验	A	—	√	6.9
5	通断能力试验	B	—	√	6.15
6	60℃环境试验	B	—	√	6.5
7	可靠性与寿命试验	B	—	√	6.12
8	机械强度试验	B	—	√	6.10

注：凡需检验的项目用“√”作出标记，不需检验的项目用“—”作出标记。

7.1.3 抽样和判断处置规则应符合 GB/T 2828.1 的规定。推荐采用正常检验一次抽样方案，检查批为产品月（或日）产量或一次订货批量（只），检验水平为一般检验水平 II，接收质量限（AQL）为 4.0；也可由供需双方协商确定。

7.2 型式检验

7.2.1 有下列情况之一，应进行型式检验：

- a) 新产品或老产品转厂生产的试制定型鉴定时；
- b) 正式生产后，如结构、材料、工艺有较大改变，可能影响产品性能时；
- c) 批量生产的产品，周期性的检验时（每年至少进行一次）；
- d) 产品长期停产后，恢复生产时；
- e) 出厂检查结果与上次型式检验有较大差异时；
- f) 国家质量监督机构提出进行型式检验的要求时。

7.2.2 型式检验项目为本标准规定的全部技术要求，检验时分两组进行，第一组与第二组的样品比例为 1：1。各组的试验项目和顺序按表 3、表 4 的规定进行。

7.2.3 型式检验的抽样检查和判断处置规则应符合 GB/T 2828.1 的规定。推荐采用正常检验一次抽样方案，检查批量应满足样本大小至少为 2 只，检验水平为特殊检验水平 S-1，接收质量限（AQL）为 6.5。

目 次

前言..... III

1 范围..... 1

2 规范性引用文件..... 1

3 术语和定义..... 1

4 型式、型号与基本参数..... 2

 4.1 型式..... 2

 4.2 型号..... 2

 4.3 基本参数..... 2

5 技术要求..... 3

 5.1 基本要求..... 3

 5.2 性能要求..... 3

 5.3 控制器的机械强度..... 3

 5.4 抗振性..... 3

 5.5 缺水保护功能..... 4

 5.6 装配要求..... 4

 5.7 安全要求..... 4

 5.8 可靠性..... 4

 5.9 工作寿命..... 4

6 试验方法..... 5

 6.1 一般要求..... 5

 6.2 起动压力试验..... 5

 6.3 最小工作流量试验..... 5

 6.4 缺水保护功能试验..... 5

 6.5 60℃环境试验..... 5

 6.6 电源线接触可靠性..... 5

 6.7 面板标签强度试验..... 5

 6.8 密封性试验..... 6

 6.9 防护等级试验..... 6

 6.10 机械强度试验..... 6

 6.11 振动试验..... 6

 6.12 可靠性与工作寿命试验..... 6

 6.13 电气间隙、爬电距离..... 6

 6.14 绝缘电阻和绝缘介电强度..... 6

 6.15 通断能力试验..... 6

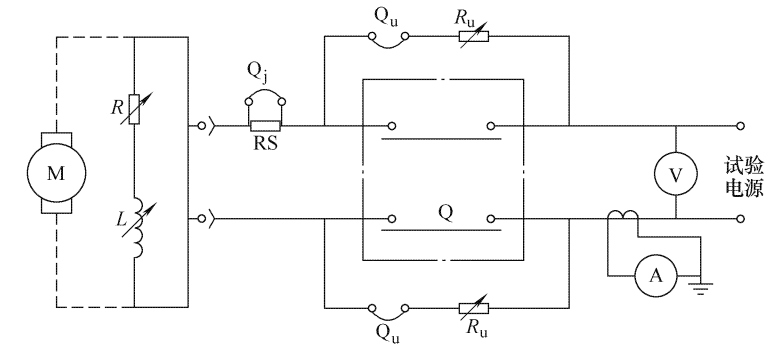
 6.16 湿热试验..... 6

 6.17 接口螺纹尺寸..... 7

 6.18 安全标志..... 7

 6.19 装配质量..... 7

7 检验规则..... 7
 7.1 出厂检验..... 7
 7.2 型式检验..... 8
 8 标志、包装、运输和贮存..... 9
 8.1 标志..... 9
 8.2 包装..... 9
 8.3 运输..... 9
 8.4 贮存..... 9
 图 1 顶杆..... 6
 图 2 通断能力试验回路图..... 7
 表 1 控制器电气参数..... 3
 表 2 电线负荷..... 4
 表 3 第一组试样的试验项目及顺序..... 7
 表 4 第二组试样的试验项目及顺序..... 8



- Qu——电压振子;
- Qj——电流振子;
- V——电压表;
- R——负载电阻;
- M——接负载用的制动电动机;
- Ru——电压振子的限流电阻;
- RS——分流器;
- A——电流表;
- Q——被试控制器;
- L——负载电感。

图 2 通断能力试验回路图

6.17 接口螺纹尺寸

用合适的计量器具测量，应符合相关标准的规定。

6.18 安全标志

安全标志检查应按 GB 2894 的规定进行。

6.19 装配质量

目测检查装配质量是否满足 5.6.1、5.6.2 的规定。

7 检验规则

7.1 出厂检验

7.1.1 每只控制器均应经制造厂检验部门检验合格后，并附有产品合格证和使用说明书方可出厂。

7.1.2 出厂检验项目及顺序按表 3 和表 4 的规定执行。

表 3 第一组试样的试验项目及顺序

序号	检 验 项 目	不合格分类	出厂检验	型式检验	条款号
1	装配质量	C	√	√	6.19
2	安全标志	B	√	√	6.18
3	接口螺纹尺寸	B	√	√	6.17
4	电源线接触可靠性	B	—	√	6.6
5	电气间隙、爬电距离	B	—	√	6.13
6	面板标签强度试验	B	—	√	6.7
7	密封性试验	A	√	√	6.8
8	绝缘介电强度	A	√	√	6.14.2